



EL EN

**MOBIAK**<sup>®</sup>  
**MEDICAL • GASES • FIREFIGHTING** est. 1977

HASZNÁLATI UTASÍTÁS:

ANTI-DEKUBITUSZ CSÍKOS PÁRNA KEREKESZÉKEKHEZ  
LÉGSZIVATTYÚVAL **0806296**

ANTI-DEKUBITUSZ CSÍKOS PÁRNA AKKUMULÁTOR  
LÉGSZIVATTYÚS AKKUMULÁTORRAL **0806246**

Ref: 0806296 & 0806246



Használat előtt olvassa el a használati útmutatót, és őrizze meg későbbi használatra.  
Fontos biztonsági utasítások

## TERMÉKLEÍRÁS

A légpárnák csökkenthetik és gyógyíthatják az ágyfekélyeket krónikus betegeknél vagy olyan embereknél, akik hosszú ideig tolószékben vagy karosszékben ülnek. Használhatók otthoni ápolásra. Egyenletesen osztják el a nyomást a testen, hogy megakadályozzák az ödémát.

A légpumpa a párnára nehezedő légnyomást könnyed masszírozás érzésével váltja fel, és aktiválja az immobilizált sejteket a hosszan tartó ülés miatt.

Ez a termék azoknak a betegeknek javallott, akik naponta több mint 15 órát töltenek székben, karosszékben vagy tolószékben.

## ÜZEMELTETÉS HASZNÁLAT

Légpárna:

☑ Ellenőrizze, hogy nincsenek-e éles tárgyak a páciens ülésén (kerekeszék, fotel, szék stb.), majd helyezze rá a légpárnát. Győződjön meg arról, hogy a levegőbevezető csövek a szivattyú ugyanazon az oldalán vannak, és nincsenek összehajtva.

☑ Rögzítse a légpárnát a szivattyúhoz a csomagban található tömlők segítségével, és szerelje fel megfelelően.

A szivattyúhoz

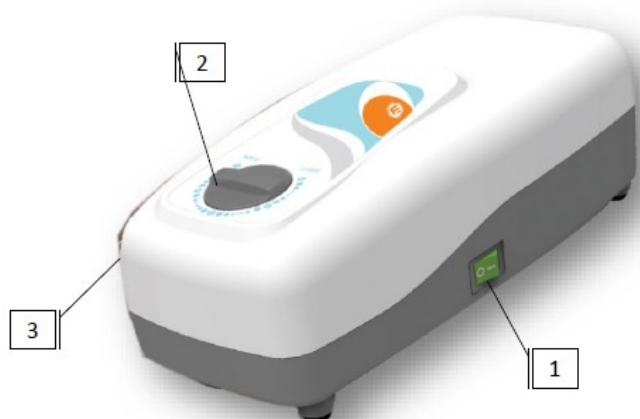
☑ A pumpa mögötti kampókkal akassza fel a pumpát a kerekesszék kartámaszára. Csatlakoztassa a pumpát a legközelebbi fali aljzathoz (nem hosszabbító kábelhez), és állítsa be a légáramlást a páciens súlyának megfelelően a forgatógombbal vagy a készülék tetején.

## ALKATRÉSZEK

REF. SZÁM	LEÍRÁS
0806297	CSÍKOS LÉGPÁRNA
0806272	SZIVATTYÚ, MINOA ANTI-DECUBITUS MATRACHOZ
0806299	SZIVATTYÚ AKKUMULÁTORRAL

## INDIKÁTOROK ÉS FUNKCIÓK LEÍRÁSA A LÉGSZIVATTYÚHOZ

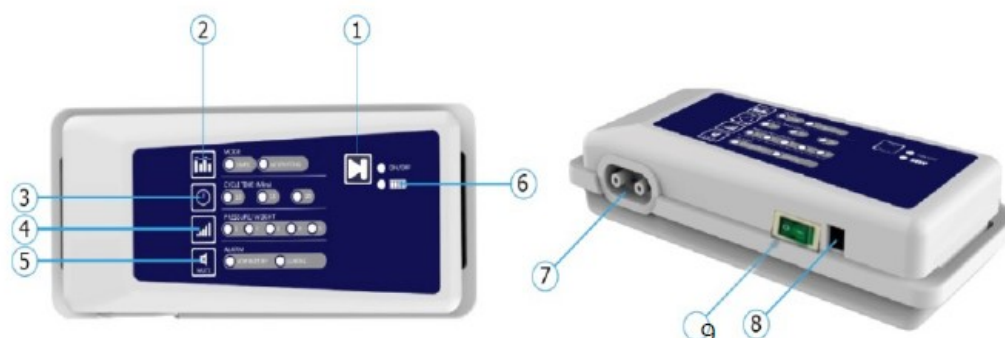
1. Főkapcsoló
2. Forgó nyomáskapcsoló.
3. Levegőkimenetek



<b>SZIVATTYÚ</b>	FESZÜLTÉS (V) – FREKVENCIA (Hz)	AC220-240V/50Hz
	LEVEGŐTELJESÍTMÉNY	≥ 5-6 lit/perc
	NYOMÁSTARTOMÁNY	50-110 Hgmm
	CIKLUSIDŐ	12 perc
	ÁRAMFELVÉTEL	≤ 7 W ± 10%
	ZAJ	≤30 dB ± 10%
	MÉRETEK (H x Sz x M)	22,5 x 10,5 x 8,1 cm
	SZIVATTYÚ SÚLYA	1 kg

<b>LÉGPÁRNA</b>	MAX. BETEG SÚLYA (Kg)	120 kg
	SZÍN	KÉK
	ANYAGA	Nylon TPU és Stretch PU a huzathoz
	A PÁRNA MAGASSÁGA (cm)	10 cm
	MÉRETE (H x Sz x M)	43 x 43 x 10 cm
	LÉGCSŐ HOSSZA (cm)	75 cm
	SÚLY (Kg)	2 kg

#### AZ AKKUMULÁTORSZIVATTYÚ JELZŐI ÉS FUNKCIÓJÁNAK LEÍRÁSA



1. Start gomb (lenyomva két másodpercig)
2. Üzemmódválasztó gomb
3. Köridő választógomb
4. Nyomás beállító gomb
5. "Némítás" gomb
6. Akkumulátor töltésjelző
7. Levegőnyílások
8. Töltő bemenet
9. Főkapcsoló

<b>LÉGPUMPA</b>	FESZÜLTÉS (V)- FREKVENCIA (Hz)	100-220VAC/50Hz-Li-Akkumulátor 11,1V 2200 mAh
	SZIVATTYÚAUTONÓMIA (h)	12. óra (1. nyomásszint)
	LEVEGŐKIMENET (világító/perc)	>4 liter/perc
	NYOMÁSTARTOMÁNY (Hgmm)	30-70 Hgmm
	IDŐCIKLUS (perc)	10/15/20 perc
	ZAJ (dB)	≤ 30 dB ± 10%
	MÉRETEK (H x Sz x M)	34,5 x 11 x 5,5 cm
	A SZIVATTYÚ TÖMEGE (Kg)	1,111 Kg

A légpárnás szivattyúnak két funkciója van: alternatív vagy statikus.

#### **ALTERNATÍV:**

ALTERNATING módban a csövek felfújódnak és leeresztik, és megváltoztatják a páciens érintkezési területét.

#### **STATIKUS:**

STATIC üzemmódban az összes cső egyidejűleg felfújódik, hogy a páciens egyenletes tartást biztosítson az érintkezési területen.

##### **• Kapcsolási idő kiválasztása.**

Ha az ALTERNATING van kiválasztva, a felhasználó kiválaszthatja, hogy a csövek gyorsabban vagy lassabban forogjanak-e a váltakozó ciklus ideje alatt. 3 kiválasztási ciklus létezik, például 10 perc, 15 perc vagy 20 perc.

##### **• Nyomásszint beállítása**

A nyomásszint lágytól (1) keményig (5) állítható. A felhasználó kiválaszthatja a legkényelmesebb nyomást a nyomásbeállító gomb segítségével.

(Az egyes lépések időtartama az akkumulátor kapacitásától függ)

##### **• NÉMA**

Ha a riasztás be van kapcsolva, a pumpa BEEP hangot ad ki, hogy figyelmeztesse a felhasználót a riasztásra.

A felhasználó azonban elnémíthatja a BEEP-et a némító gomb megnyomásával.

A Mute funkció a némítás gomb (5) ismételt megnyomásával kikapcsolható.

##### **• Az akkumulátor töltése**

1. lépés -> Csatlakoztassa a tápcsatlakozót a tápbemenethez.
2. lépés -> Csatlakoztassa a hálózati adaptert a fali konnektorhoz.
3. lépés -> A 6-os LED világít és elkezd a töltést.
4. lépés-> Az akkumulátor töltése közben egy jelzőfény világít.
5. lépés -> a jelzőfény kialszik, ha az akkumulátor teljesen feltöltődött.
6. lépés-> Amikor az akkumulátor teljesen feltöltődött, győződjön meg róla, hogy kihúzta a hálózati adaptert a szivattyúból, mielőtt kihúzná az A / C aljzatból.

*(A fordított sorrendben történő leválasztás komoly károkat okozhat a szivattyúban).*

## **ÉRTESÍTÉS**

1. Az első használat előtt győződjön meg arról, hogy teljesen feltöltötte az akkumulátort.
2. Ne használja az akkumulátort, ha a kapacitása túl alacsony.( A LOW BATTERY LED pirosan villog).
3. A párna nem működik, ha az elem nincs megfelelően behelyezve.
4. Normális, ha az akkumulátor töltés vagy használat után felmelegszik.
5. Erősen ajánlott csak a szivattyú gyártója által biztosított akkumulátorokat használni. Más akkumulátorok használata komoly, előre nem látható kockázatokat okozhat.

## TÁROLÁS

- Kapcsolja ki a készüléket, húzza ki a konnektorból és válassza le a légpárnát a szivattyúról.
- Helyezze a légpárnát egy sima felületre, és tekerje vagy hajtja felülről lefelé.
- Hagyja, hogy a levegő lassan távozzon a párnából, hogy csökkentse a tárolóhelyet
- Zárja le a védősapka fedelét a gyorscsatlakozón.
- Helyezze a légpárnát és a pumpát a hordtáskába (ha van), és tárolja nedvességtől mentes helyen.

## FONTOS (!)

A szivattyú meghibásodása vagy meghibásodása esetén forduljon a hivatalos és képzett képviselőhöz.

## KARBANTARTÁS

A párna tisztításához használjon szivacsot és enyhe szappanos vizet. FIGYELEM:

- Ne használjon savas és maró hatású higításokat.
- Ne dohányozzon, és ne használjon lángot a párna közelében.
- A párnát ne érje közvetlen hőforrás.
- Ha meg kell mentenie a párnát, légmentesen, összehajtva
- A szivattyút tiszta, száraz és jól szellőző környezetben tárolja vagy tárolja.
- A szivattyú tisztítása előtt húzza ki a tápfeszültséget.
- Tisztítsa meg a szivattyút egy száraz ruhával.

## FIGYELEM!:

## FIGYELMEZTETÉSEK

- Ne válassza le a tömlőket, amíg a szivattyú be van kapcsolva.
- Ne használjon éles tárgyakat a párna közelében.
- Ne lépje túl a gyártó által javasolt maximális terhelést (kg).
- Ne használja a beteg fürdetése közben.
- Védje a terméket olajokkal, testápolókkal és krémekkel, vattával vagy fürdőlepedővel letakarva.
- Ne használjon alkohol alapú tisztítószeret a párna tisztításához. Ez károsíthatja a réteg anyagát.
- Minden napi használat után tisztítsa meg a kárpitot. Javasoljuk, hogy a kárpitot enyhe tisztítószerrel tisztítsa meg, hogy megóvja az olajfoltos homokportól. Általános gyakorlat az antibakteriális szappan és víz keverékével ellátott spray-palack használata. Permetezze be a felületet, majd törölje le tiszta törülközővel. A legjobb megoldás az, ha enyhe szappannal kevert meleg vízzel lemossuk, majd alaposan megszáritjuk.
- Védje a réteget a karcolásoktól, vágásoktól és szúrásoktól.
- Ne hagyja rajta a terméket, ha nincs használatban.

## VIGYÁZAT(!)

Ne használja a terméket olyan célra, amely nem szerepel ebben a kézikönyvben

A készülékkel csak képzett vagy felfekvés kezelésére és megelőzésére kiképzett személy dolgozhat

A MOBIAKS.A elhárít minden felelősséget a termék helytelen használatából és a termék jogosulatlan megváltoztatásából eredő következményekért.

A MOBIAKS.A fenntartja a jogot, hogy a jelen dokumentumban szereplő információkat előzetes értesítés nélkül megváltoztassa.

## EK-megfelelőségi nyilatkozat

Kizárólag mi vagyunk felelősek azért, hogy kijelentsük, hogy az ebben a nyilatkozatban említett orvostechnikai eszközök alacsony kockázati osztályba tartoznak (I. osztály), és megfelelnek a 745/2017/EK európai rendelet követelményeinek, és adott esetben a hivatkozott szabványoknak és jogszabályoknak.



### KÖRNYEZETVÉDELEM

Ha egy nap úgy találja, hogy a terméket ki kell cserélni, vagy az már nem működik az Ön számára, fontolja meg a környezet védelmét:

- 1) Ne dobja ki a terméket a többi közszeméttel együtt (ezt jelenti az újrahasznosítási tábla is).
- 2) Lépjen kapcsolatba a hatóságokkal, és ők tájékoztatják Önt arról, hogy mely újrahasznosítási központokba kell leadni a terméket.
- 3) A termék megfelelő ártalmatlanítása elősegíti a környezet védelmét, valamint a termék alkatrészeinek újrahasznosítását.
- 4) Az elektromos termékek építőanyagaik miatt, ha nem megfelelően ártalmatlanítják őket, környezeti és egészségi veszélyeket okozhatnak.

### GARANCIA

A termékre két (2) év garancia vonatkozik a szivattyúban, hat (6) hónap a párnára és három (3) hónap az akkumulátorra a vásárlás dátumától számítva.

A garancia a gyári hibákra vonatkozik, nem pedig a termék nem megfelelő használatából/karbantartásából eredő károkra.

A garancia a gyári hibákra vonatkozik és NEM vonatkozik a nem megfelelő használatból, nem megfelelő karbantartásból, módosításból, visszaélésből vagy a termék használati utasításának be nem tartásából eredő károkra.

A jótállás nem vonatkozik a természeti katasztrófák, jogosulatlan karbantartás vagy javítás, áramellátási problémák (adott esetben) és szállítási társaságok által okozott károkra vagy hibákra.

### ESEMÉNY JELENTÉS:

Az eszköz használatával kapcsolatos minden súlyos eseményt jelenteni kell a gyártónak és a felhasználó és/vagy beteg lakóhelye szerinti tagállam illetékes hatóságának.

Magyarországi forgalmazó: Bükkös Egészségtár Kft 2000 Szentendre, Kőzúzó út 1. 26-309223

## A címkére, a főkartonra és/vagy a felhasználói kézikönyvre nyomtatott szimbólumok leírása

	Orvosi eszköz		CE jelölés
	Gyártó		Gyártási dátum
	Termék szám		Olvassa el a használati utasítást
	Sorozatszám		Ne használja, ha a csomagolás sérült
	Tétel száma		Helyesen felfelé
	Egyedi eszközazonosító		Napfénytől távoltartandó
	Tartsa szárazon		Halmazási magasság
	Óvatosan kell kezelni		Törékeny
	Csak beltéri használatra		Az elektromos és elektronikus berendezések hulladékairól szóló irányelv