

HASZNÁLATI ÚTMUTATÓ

EL-GO/M (HS-580)

ELEKTROMOS MEGHAJTÁSÚ MOPED



Figyelem

Kérjük, az eszköz átvétele előtt győződjön meg arról, hogy:

- A jótállási jegy és annak minden szelvénye a kiszolgáló által szabályszerűen kitöltésre került. E nélkül egy esetleges jótállási időn belüli javításra nem tudja igényelni az ingyenes javítást!
- Mind a neve, mind a TAJ száma felírásra került a jótállási jegyen és a szervizkönyvön. E nélkül egy esetleges későbbi javításra nem vehető igénybe társadalombiztosítási támogatás!

A moped - mint gyógyászati segédeszköz - **szakszerű átadása, szükség szerinti beállítása és a kezelés betanítása a kiszolgáló feladata** és kötelessége. Kérjük, vegye igénybe ezt a jogszabályok által Önnek biztosított szolgáltatást. A nem vagy nem megfelelő beüzemelésből, beállításból, betanításból eredő hibák nem tekinthetők a moped jótállásában javítandó hibájának.

BEVEZETÉS

Köszönjük vásárlását, és egyben gratulálunk az új EL-GO/M mopedéhez.

Büszkék vagyunk az általunk gyártott/forgalmazott biztonságos és kényelmes termékeinkre. Célunk, hogy vásárlóink minden tekintetben elégedettek legyenek termékeinkkel. Meggyőződésünk, hogy örömet fogja lelni az EL-GO/M mopedben.

A moped használata előtt kérjük, figyelmesen olvassa el a Használati Útmutatóban leírt összes figyelmeztetést és utasítást, majd őrizze meg az útmutatót! Fenntartjuk magunknak a műszaki változtatások jogát, amennyiben azok szükségessé válnak. A Használati Útmutató fényképei tájékoztató jellegűek, attól az Ön mopedje eltérhet, de ez nem befolyásolja a Használati Útmutatóban leírtak érvényességét, illetve a termék használatát.

TARTALOMJEGYZÉK

1. FELHASZNÁLÁSI TERÜLET	3
2. BIZTONSÁGI ELŐÍRÁSOK	4
3. ELEKTROMÁGNESES INTERFERENCIA (EMI) RÁDIÓHULLÁMOKAT KIBOCSÁTÓ ESZKÖZÖK ÁLTAL	6
4. AZ EL-GO/M MOPED FŐ SZERKEZETI RÉSZEI	8
4.1. Műszerfal.....	9
4.2. Irányítókar	9
4.3. Kormányrúd állítás	10
4.4. Ülés állítás	10
4.5. Kartámasz.....	11
4.6. Hajtás (szabadonfutó) kapcsoló	11
4.7. Hátsó rekesz	12
4.8. Borulásgátló kerekek.....	12
4.9. Mankótartó	12
5. A MOPED MŰKÖDTETÉSE, HASZNÁLATA.....	13
6. A MOPED SZÉTSZERELÉSE.....	15
7. A MOPED ÖSSZESZERELÉSE	17
8. AKKUMULÁTOROK.....	18
9. AKKUMULÁTORTÖLTŐ	19
10. AKKUMULÁTOROK TÖLTÉSE	19
11. KARBANTARTÁS	21
12. HIBAKERESÉS, HIBAEELHÁRÍTÁS	22
13. MŰSZAKI JELLEMZŐK.....	24
14. JÓTÁLLÁS	25

MELLÉKLETEK

VÉNYFELÍRATÁSI SEGÉDLET JAVÍTÁSHOZ ÉS AKKUMULÁTOR CSERÉHEZ

SZERVIZKÖNYV

JÓTÁLLÁSI JEGY

BIZTONSÁGTECHNIKAI NYILATKOZAT ÉS REGISZTRÁCIÓS LAP (VISSZAKÜLDENDŐ)

1. FELHASZNÁLÁSI TERÜLET

Az EL-GO/M típusú moped az EN 12184 európai szabvány szerint „B” osztályba sorolt, azaz megfelelően kompakt és irányítható moped, amely alkalmas egyes belső terekben való használatra és képes egyes külső akadályok leküzdésére is. Ennek megfelelően a moped alkalmas megfelelően tágas belső terekben és korlátozott mértékben, akadálymentesített utcai használatra.

Kérjük, a használat során vegye figyelembe, hogy **a moped nem jármű és nem közlekedési, hanem járást segítő** orvostechikai eszköz. Azt a célt szolgálja, hogy Ön segítség nélkül képes legyen lakásának elhagyására, friss levegőn tartózkodhasson és rendszeresen eljuthasson lakásának közelében lévő, az életviteléhez tartozó helyekre, mint például bevásárló hely, gyógyszertár stb.

A moped és akkumulátorai élettartamát jelentősen csökkenti a rendszeresen nagyobb távolságokra való használat.

Kültéri közlekedés

Az 1/1995. (II.5.) KPM-BM együttes rendelet [közúti közlekedés szabályai (**KRESZ**)] 1. számú függelék II. a) pontja értelmében az EL-GO moped mozgáskorlátozottak közlekedésére szolgáló, önerejéből 10 km/óra sebességgel gyorsabban haladni nem képes, gépi meghajtású kerekesszékeknek minősül. **Az ilyen eszközzel közlekedő személy gyalogosnak minősül, rá a KRESZ gyalogosra vonatkozó szabályai vonatkoznak!**

FIGYELEM!

Ügyeljen arra, hogy mindig a közlekedési viszonyokhoz megfelelő sebességet válasszon. Mindig ügyeljen a láthatóságára, különösen sötétben és rossz látási viszonyok mellett! A moped nem rendelkezik hátsó világitással! Soha ne hordjon olyan ruházatot, vagy a háttámlára helyezett csomagot, hátizsákot, amely eltakarhatja a hátsó és oldalsó fényvisszaverő prizákat! Rossz látási viszonyok mellett és sötétben ne közlekedjen a közúti járművek részére fenntartott úttesten! Különös figyelemmel keresztezze ezen útrészeket és lehetőleg hordjon láthatósági mellényt!

Útviszonyok

A moped és akkumulátorainak tervezett teljesítményét és élettartamát akadálymentesített, szilárd burkolatú, pormentes, sík úton való használat során tudja biztosítani. Ettől eltérő útviszonyok közötti használatot nem javasoljuk.

FIGYELEM!

Nem ajánlott a moped használata homokban, vizes fűvenyen, nagy sárban, vízben, nagy hóban. A moped lehetséges károsodása mellett ezeken a helyeken előfordulhat, hogy Ön a talaj lazasága és a kerekek beásódása miatt nem tudja elhagyni az adott helyszínt!

Környezeti feltételek

A környezeti feltételek befolyásolhatják az Ön elektromos mopedjének biztonságát és teljesítményét. A nem megfelelő környezeti feltételek közötti használat miatt bekövetkezett meghibásodásokra a jótállás nem terjed ki.

Eső, havas eső és hó

Amennyiben valamely csapadéknak van kitéve, az Ön mopedje fogékony az elektronikus és mechanikus részekre károsodására. A víz elektronikus működési hibákat okozhat, és a víz idő előtti korrózióját idézheti elő.

Javasoljuk, hogy legyen kéznél egy fólia takaró, vagy fólia zsák és egy hirtelen eső esetén azzal takarja le a kormányoszlop tetejét, megelőzve a műszerfal esetleges beázását. Lehetőleg keressen eső védett területet (például eresz alatt), várja meg, míg eláll az eső

és utána folytassa az útját. Eső után kerülje a nagy víztócsákba történő behajtást, ha nem tudja elkerülni, lassan hajtson át rajta, megelőzve a hátsó burkolat alatt lévő vezérlő egység beázását.

Hőmérséklet

A moped bizonyos részegységei hőmérséklet hatására megváltozhatnak. Az irányító egység a -8 °C és 50 °C közötti hőmérséklettartományban tud csak működni.

A hőmérséklet csökkenésével jelentősen csökken az akkumulátor kapacitása, az akkumulátorban tárolt energia (lásd az Akkumulátorok fejezetet). Fagypont alatti hőmérséklet a lemerült akkumulátor befagyhat és tönkremehet.

Rendkívül magas hőmérsékleten alacsonyabb sebességgel tud csak közlekedni, mert az irányító egységbe beépített biztonsági korlát megelőzi a motor vagy egyéb elektromos részegységek túlmelegedés okozta károsodását.

FIGYELEM!

A tűző nap felmelegítheti a moped elemeit, amik égési sérüléseket okozhatnak!

Amennyiben a használat során valamilyen probléma jelentkezik a moped működésében, kérjük, keresse meg a használati útmutató megfelelő fejezetét, ahol megoldást találhat a problémára. Ha a hiba nem a moped kezeléséből adódik, hívja az országos javító hálózatunk valamely tagját (elérhetőségek a **Szervizkönyvben**).

2. BIZTONSÁGI ELŐÍRÁSOK

Jelen fejezet az általános biztonsági figyelmeztetéseket, előírásokat tartalmazza. Ezen kívül figyelmesen olvassa el az egyes fejezetekben leírt, specifikus biztonsági előírásokat, ajánlásokat, figyelmeztetéseket!

1. A EL-GO/M mopeden egyszerre csak egy személy utazhat!
2. Ne terhelje túl a mopedet a műszaki adatokban leírt terhelhetőség túllépésével!
3. Le-, és felszállás előtt kapcsolja ki a mopedet!
4. Ki- és beszálláskor, lejtős talajon, valamint a moped magára hagyása esetén minden esetben ügyeljen arra, hogy a moped ne indulhasson el, a gázkar alaphelyzetben legyen!
5. **FIGYELEM!** Mivel a mopeden nincs rögzítő fék, ezért a szabadonfutó kikapcsolt állapotában az elektromos moped lejtős terepen való használata - az automatikus lassító berendezés ellenére is – kíséző jelenlétében is **VESZÉLYES**, önállóan történő használata **TILOS!**
6. Ha magára hagyja mopedjét, mindig kapcsolja ki a mopedet és vegye ki a kulcsot a főkapcsolóból!
7. Lehetőleg száraz, szilárd (aszfalt vagy beton), illetve pormentes úton használja,
8. **FIGYELEM!** A EL-GO/M moped, ill. annak bármely része, nem használható ülő funkció betöltésére más gépjárműben!
9. Az eredetitől eltérő, más típusú kerékkel vagy gumiköpennyel az eszköz nem használható, ezért a gyártó felelősséget nem vállal.
10. Hosszabb útra csak teljesen feltöltött akkumulátorral induljon.
11. Hosszabb távon ne használja maximális sebességgel.
12. Közúti forgalomban való részvételhez megfelelő érzékszervi és mentális képesség, alkoholmentes állapot, valamint a gyalogosokra vonatkozó KRESZ ismeretek szükségesek.

13. Sáros, vizes, hókásás úton, szántóföldön, homokos laza szerkezetű talajon ne használja.
14. Indulás előtt ellenőrizni kell az eszköz működését (indulás, fékezés, kormányzás, világítások, guminyomás stb.)
15. Tölteni csak saját töltővel szabad!
16. Sérült vezeték észlelésekor a szakszervizt értesíteni kell, és az eszközt a kulcsos főkapcsolóval áramtalanítani kell!
17. TILOS a jogosult használón kívül más személynek üzemeltetni
18. Második személy szállítása TILOS!
19. Vontatni bármilyen tárgyat TILOS!
20. Állatot hozzákötni TILOS!
21. Az eszköz használata közben a Dohányzás és nyílt láng használata TILOS!
22. Tűz és robbanásveszélyes anyag szállítása TILOS!
23. Tűz és robbanásveszélyes területen, helyiségben használni TILOS!
24. TILOS az akkumulátorról vagy az elektromos rendszer megszakításával plusz fogyasztót megtáplálni (pl. rádió), az elektromos rendszert átalakítani! Tűz és robbanás veszély!
25. **FIGYELEM!** *Az akkumulátorok sérülésekor a moped használatát azonnal abba kell hagyni, mert az akkumulátorban lévő anyagok veszélyeztetik a felhasználó és az eszköz épségét!*
26. **FIGYELEM!** *Az akkumulátorok kiszereles utáni eldobása TILOS!*
27. **FIGYELEM!** *Az elhasználadott akkumulátorok a csere alkalmával kerülnek elszállításra, a cserét végző szerviz által, a veszélyeshulladék-tároló helyre.*
28. Mindig vezessen körültekintően, lábait a padlólemezre rakva. Figyeljen a többi közlekedőre!
29. Ahol csak lehetséges, vegye igénybe a gyalogátkelőhelyet! Átkeléskor különös figyelemmel járjon el!
30. Ne menjen az eszközzel 8,5° -nál (15%) meredekebb emelkedőre, az emelkedőkön fokozott figyelemmel haladjon!
31. Éles kanyarokban ne haladjon maximális sebességgel!
32. Csak a vezetési pozícióban rögzített üléssel és kormányrúddal használja a mopedet!
33. Ne használja az eszközt, ha a hátsó borulást gátló kerekeket eltávolították, vagy azok sérültek!
34. Tolatáskor, lejtőn és egyenetlen felszínen kis sebességgel, fokozott figyelemmel vezessen!
35. A magas páratartalom negatívan befolyásolhatja a moped működését!
36. Közutak közelében mindig tartsa be a vonatkozó közlekedési szabályokat!
37. A moped esős időben történő használata NEM javasolt! Ez károsíthatja az eszközt. Az elektromos berendezések nedvesség okozta károsodására a garancia nem terjed ki!

FIGYELEM! *Bármilyen probléma, meghibásodás, zavar esetén forduljon szervizhez, önállóan semmiféle javítást ne végezzen!*

A gyártó nem vállal felelősséget semmilyen sérülésért vagy kárért a moped nem rendeltetésszerű vagy nem biztonságos használata esetén!

3. ELEKTROMÁGNESES INTERFERENCIA (EMI) RÁDIÓHULLÁMOKAT KIBOCSÁTÓ ESZKÖZÖK ÁLTAL

Elektromágneses Interferencia (EMI) jelenség leírása

A motoros kerekesszékek és mopedek érzékenyek a rádió-, és televízióállomások, rádióamatőrök adói, CB rádiók és mobiltelefonok által kibocsátott elektromágneses interferencia (EMI) hatásaival szemben.

Mindennapi környezetünkben számos, viszonylag intenzív elektromágneses sugárzást kibocsátó forrás található. Ezek közt van néhány mindenki által ismert és könnyen elkerülhető is, míg más források nem láthatók és hatásuk elkerülhetetlen. Ennek ellenére úgy gondoljuk, hogy a következőkben ismertetettek figyelembevételével minimálisra csökkentheti az elektromágneses sugárzás jelentette kockázatot.

A elektromágneses interferencia forrásai a következő három csoportba sorolhatók:

1. Közvetlenül az adóegységre szerelt antennával rendelkező hordozható adóvevők. Ide tartoznak pl.: CB rádiók, „walkie-talkie”-k, a biztonsági szolgálatok, a tűzoltóság és a rendőrség adóvevői, mobiltelefonok, és egyéb személyi kommunikációs eszközök.

Megjegyzés: *Néhány mobiltelefon és más, hasonló eszköz bekapcsolt állapotban még akkor is sugároz jeleket, ha éppen nem beszélnek rajta.*

2. Közepes hatótávolságú mobil egységek, mint a rendőrautókban, a tűzoltóság járműveiben, mentőautókban és taxikban található adóvevők.
3. Nagy hatótávolságú adóvevők, pl. a rádió és televízió adótornyok, valamint a rádióamatőrök berendezései.

Megjegyzés: *Tudomásunk szerint más kézi készülékek, pl. vezeték nélküli telefonok, laptop számítógépek, AM/FM rádiók, TV-k, CD lejátszók, kazettás magnók, továbbá az olyan kisebb készülékek, mint az elektromos borotvák és hajszárítók általában nem okoznak elektromágneses interferencia okozta problémát a EL-GO/M moped használatában.*

Túl közeli források okozta elektromágneses interferencia

Mivel a sugárzott elektromágneses energia az adóantenna (forrás) felé haladva nagyságrendekkel nő, a rádióhullám-kibocsátó kézi készülékek (adók) által keltett elektromágneses mező különös figyelmet igényel.

Ezen készülékek használata során akaratlanul is előfordulhat, hogy az erős elektromágneses sugárzás forrása túlzottan közel kerül EL-GO/M moped vezérlőrendszeréhez. Ez az eszköz nem kívánt mozgását, vagy fékezését idézheti elő.

A vezérlőrendszer interferenciájának elkerülése érdekében tartsa szem előtt az alább felsorolt figyelmeztetéseket!

Figyelmeztetések

A rádió és TV állomások, a rádióamatőrök berendezései, a rádió adóvevők és a mobiltelefonok által keltett elektromágneses interferencia kedvezőtlenül befolyásolhatja a moped működését. Az alábbi figyelmeztetések betartásával a fék akaratlan kioldódása, vagy az eszköz nem kívánt mozgása és az ezzel járó esetleges súlyos sérülések megelőzhetők.

1. Ne használjon kézi adóvevőt (pl. CB rádiót) és ne működtessen személyes kommunikációs eszközöket (pl. mobiltelefont) a bekapcsolt mopeden.
Figyeljen a közelben lévő rádió és TV adókra, és lehetőség szerint kerülje el őket.

2. Amennyiben a fék nem kívánt kioldódása, vagy a moped nem kívánt mozgása jelentkezne, kapcsolja ki az eszközt, mielőtt ez biztonságos.
Tartsa szem előtt, hogy a mopedre szerelt kiegészítők, vagy az eszköz átalakítása kedvezőtlenül befolyásolhatja az eszköz interferenciával szembeni védetségét, továbbá

Megjegyzés: A fenti tényezők védelegési szintre gyakorolt hatása megbecsülhetetlen.

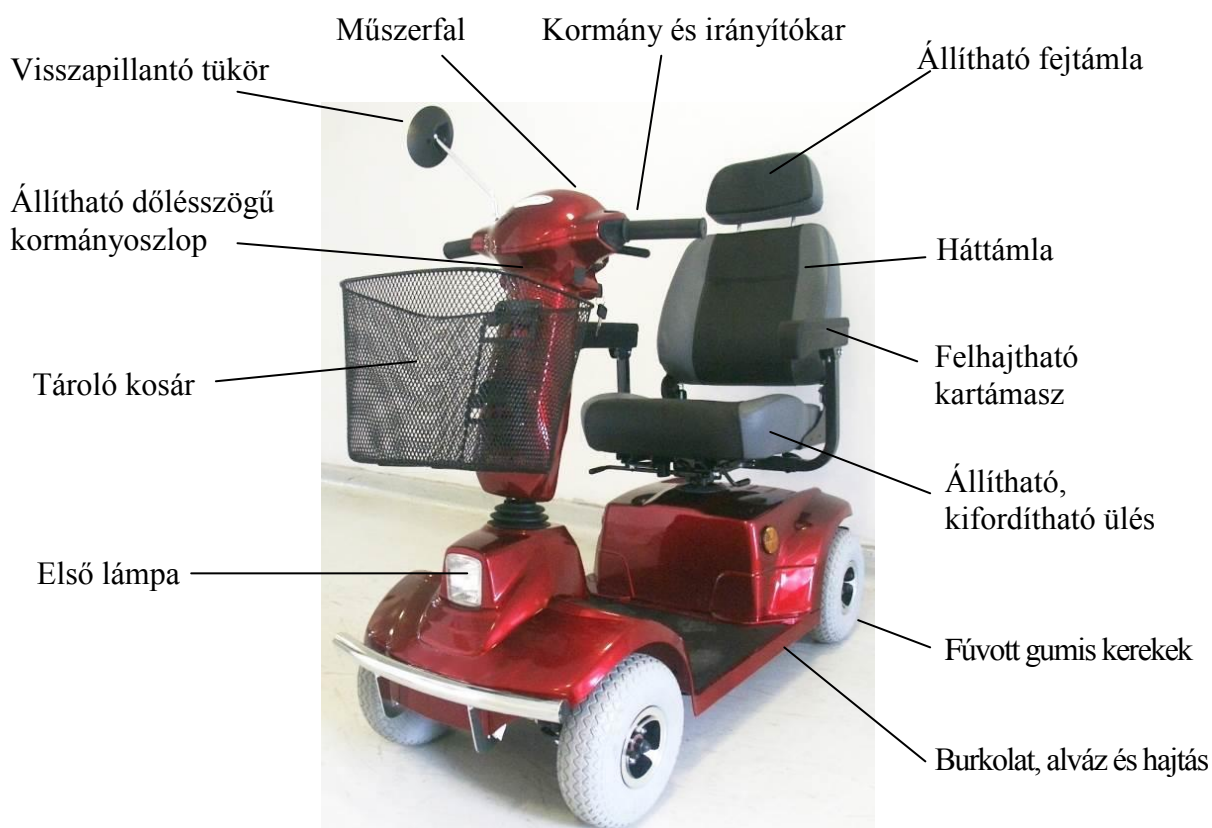
3. Az összes előforduló balesetet, nem kívánt mozgást és fék-kioldódást jelentse a címlapon feltüntetett címen, vagy a Szervizkönyvben feltüntetett országos javító hálózatból az Önhöz legközelebbi képviselőnek.
4. Jelezze, ha a közelben volt elektromágneses interferenciaforrás.

Fontos információk

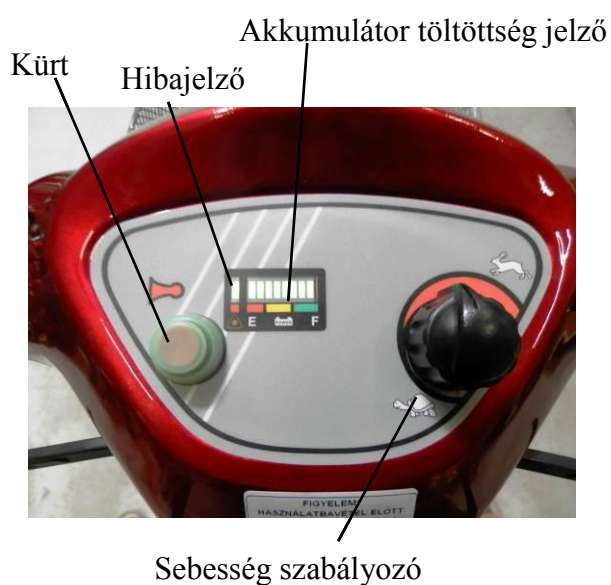
1. A 20 V/m-es védelegési szint általában megvalósítható és hatásos védelmet jelent az EMI jelenségével szemben (1994 májusi adat). Minél magasabb a védelegési szint, annál jobb a moped interferenciával szemben tanúsított ellenállása.
2. A EL-GO/M moped védelegési szintje legalább 10V/m.

4. AZ EL-GO/M MOPED FŐ SZERKEZETI RÉSZEI

A moped használata előtt ismerkedjen meg az eszköz fő részeivel és kezelőszerveivel, azok használatával.



1. ábra



2. ábra



3. ábra

4.1. MŰSZERFAL

- **Sebesség szabályozó**

A *nyúl* gyors, a *teknőc* lassú haladást jelent. A gomb elfordításával állíthatja az irányítókarral adható teljes sebesség nagyságát (2. ábra)

- **Hibajelző LED**

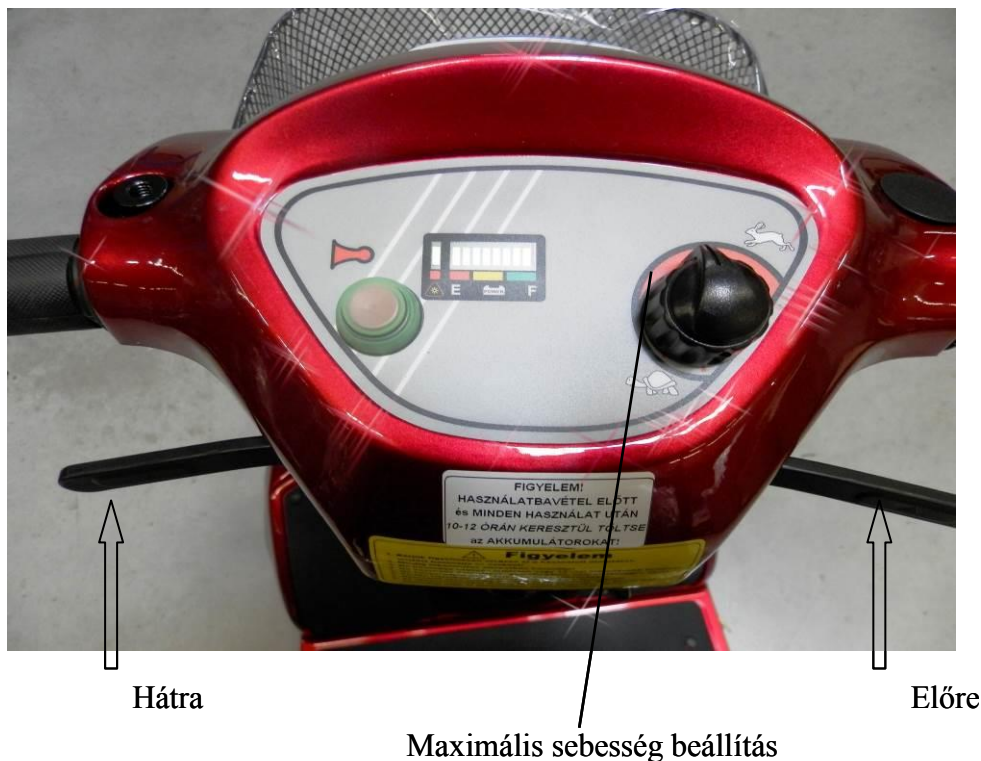
A műszerfalon világító LED a moped hibájára figyelmeztet. További információt a HIBAKERESÉS c. fejezetben talál (2. ábra).

- **Akkumulátor töltöttség jelző**

A sárga LED fények jelzik az akkumulátorok töltöttségi állapotát. Ha a zöld mező feletti LED lámpák világítanak, az akkumulátorok teljesen felöltöztek. Ha az akkumulátor töltöttség mérő LED-jei csak a piros vagy a sárga mező felett világítanak, az akkumulátor töltése szükséges (2. ábra).

4.2. IRÁNYÍTÓKAR

A jobb oldali irányítókarral előre nyomásakor az eszköz előre halad (jobb kezes hajtás). A bal oldali kar előre nyomásakor az eszköz hátrafelé halad. Igény esetén a kar működése megfordítható, bal kezes hajtásra átprogramozható. A kar elengedése működésbe hozza az automatikus féket. Az irányítókarral szabályozható a gyorsulás is. Minél jobban előre nyomja a kart, annál gyorsabban halad az eszköz (megjegyzés: a maximális sebességet a sebességszabályozó gomb állása határozza meg). (4. ábra).



4. ábra

4.3. KORMÁNYRÚD ÁLLÍTÁS

A kormányrúd dőlésszögét az Önnek legjobban megfelelő mértékűre tudja állítani.

A kormányrúd belső oldalán lévő kart tartsa lenyomva addig, míg a kormányrudat a kívánt dőlésszögbe beállítja. A kar elengedése után a kormányrúd automatikusan reteszel a beállított pozícióban (5. ábra).



5. ábra

FIGYELEM!

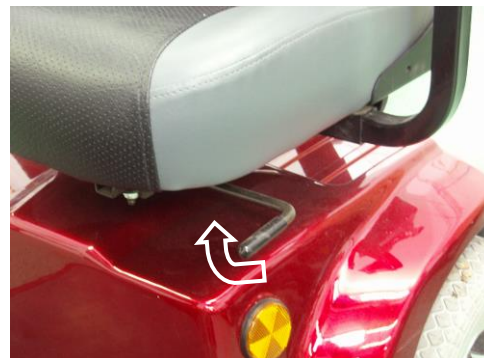
- **Az állító karra kosarat vagy bármilyen tárgyat akasztani, ill. arra támaszkodni TILOS!**
- **A beállítást követően, mindig győződjön meg arról, hogy a kormányoszlop megfelelően reteszelve, illetve rögzítve van.**
- **Beülésnél soha ne támaszkodjon teljes súlyával a kormányra, illetve ne kapaszkodjon bele, mert annak állító szerkezete megsérülhet!**

4.4. ÜLÉS ÁLLÍTÁS

Az ülést előre és hátra 8 pozícióba tudja állítani az Önnek legmegfelelőbb kényelmi helyzet elérésére. A mopedből történő ki- és beszállást könnyíti meg az ülés kifordíthatósága.



6/a. ábra



6/b. ábra

- Az ülés előre-hátra mozgatásához húzza felfelé az ülés jobb oldalán, alul található kart, állítsa be az ülés helyzetét és engedje el a kart (6/a. ábra). Mozgassa meg enyhén az ülést előre-hátra, hogy a reteszelés biztonságosan megtörténjen.
- Az ülésben ülve fordítsa felfelé az ülés bal oldalán (6/b.), alul található kart, majd forduljon ki-be az üléssel. Az ülés 360 fokban forgatható el. A kart elengedve, az ülést enyhén megmozgatva a kar reteszel.

Az ülés magassága három pozícióba állítható be. A moped a legalacsonyabb ülés magassággal van kiszolgálva, amely a legbiztonságosabb beállítás. Az ülés 2x2,5 cm-el emelhető. Az átállításhoz vegye le az ülést és a hátsó burkolatot a MOPED SZÉTSZERELÉSE fejezetben leírtak szerint. A 6/c ábrán látható csavart csavarja ki és az üléstartó cső felhúzásával a megfelelő furatba helyezze vissza a csavart, majd erősen húzza meg az anyát. Ehhez 17 mm-es villás/csillag kulcsot használjon.



6/c. ábra

FIGYELEM!

- Beállítást követően mindig ellenőrizze az ülés biztonságos rögzítését.
- A beülésnél mindig fordítsa ki az ülést és az ülés közepére üljön. Az ülés szélére való üléskor a kárpit elszakadhat, aminek javítása nem része sem a garanciális, sem a társadalombiztosítás által finanszírozott javításnak! Az ülésből való kiszállás esetén szintén fordítsa ki az ülést és úgy szálljon le róla!

4.5. KARTÁMASZ

A kartámasz dőlésszöge állítható, a ki- és beszállást a kartámasz felhajthatósága könnyíti meg. A beülő szélesség a kartámasz oldalirányú helyzetének beállításával változtatható.

- A kartámasz felhajtásához egyszerűen emelje fel azt (7/a. ábra).
- Kartámasz dőlésszögét az ábrán jelölt, kontraanyás csavar segítségével tudja beállítani (7/a. ábra)
- A kartámasz szélességének beállításához oldja ki a két marokcsavart. A kartámaszok kijebbe húzása, vagy beljebb tolása után a marokcsavarok meghúzásával rögzítheti a kívánt pozíciót (7/b. ábra).



7/a. ábra



7/b. ábra

FIGYELEM!

- Beállítást követően mindig ellenőrizze a kartámasz biztonságos rögzítését.
- A kartámasz az utazás kényelmét szolgálja. Soha ne támaszkodjon rá teljes súlyával sem felnyitott, sem lehajtott állapotában!
- Ne emelje és tolja a mopedit a karfánál fogva, mert annak kárpitja sérülhet!
- A karfa károsodásának javítása nem része sem a garanciális, sem a társadalombiztosítás által finanszírozott javításnak!

4.6. HAJTÁS (SZABADONFUTÓ) KAPCSOLÓ

A kapcsolókar BE (hajtás) állásában az eszköz a motorral üzemeltethető, az elektromágneses fékek működnek. A kar alapállása a BE pozíció. A kar KI (üres) állásában leválasztja a hajtást a kerekekről, a moped kézzel mozgatható.

MEGJEGYZÉS: Az EL-GO/M moped elektromos fékrendszerrel rendelkezik. Az irányítókarokat elengedve a fékek bekapcsolnak, s megállítják a mopedet! Ezen kívül a moped egy automatikus lassító berendezéssel is el van látva, mely a hajtás kikapcsolt állapotában (szabadonfutás) akkor lép működésbe, ha az eszköz elkezd lejtőn lefelé gurulni, vagy vízszintes talajon gyorsan kezdik tolni. Ez a lassító berendezés akadályozza meg, hogy a hajtás kikapcsolt állapotában a moped veszélyesen felgyorsuljon.

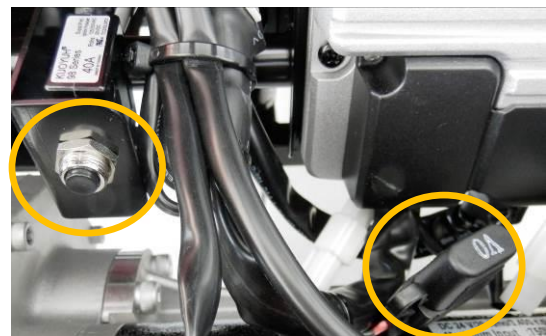


8. ábra

FIGYELEM! A lassító berendezés ellenére kerülje a moped szabadonfutó üzemmódjának használatát lejtőn, mivel ez esetben a moped sebességét nem tudja szabályozni, és ez balesethez vezethet. Egy esetleges meghibásodás esetén, ha a szabadonfutó üzemmódot kell használnia, mindig kérjen segítséget.

4.7. HÁTSÓ REKESZ

A rekesz fedele tépőzárral van rögzítve. A fedelet leemelve hozzáfér a rekeszhez, melyben a biztosítékot és hőkioldó nyomógombot találja (9. ábra).



9. ábra

4.8. BORULÁSGÁTLÓ KEREKEK

A borulást gátló kerekek a moped felborulásának megakadályozására szolgálnak, ha a megengedettnél nagyobb akadályon vagy emelkedőn kíván felhajtani (3. ábra).

4.9. MANKÓTARTÓ

A mopeden lehetőség van mankó vagy járóbot szállítására. A mankót vagy járóbotot behelyezzük a mankótartóba és az ülés hátulján lévő tépőzáras szalaggal rögzítjük annak felső részét (3. ábra).

FIGYELEM! Az ülés forgatása előtt a mankótartóban lévő mankót vagy járóbotot ki kell venni!

5. A MOPED MŰKÖDTETÉSE, HASZNÁLATA

Mielőtt használatba venné új mopedjét, győződjön meg róla, hogy az eszköz vízszintes, akadálymentes talajon áll! Jóllehet a moped emelkedőkön is használható, ám a biztonság érdekében kezdje a gyakorlást vízszintes talajon!

A vezetés kényelmét a következő beállításokkal növelheti:

- Ülés magasság beállítása.
- Ülés kormányoszloptól való távolsága.
- Kormányoszlop kényelmes helyzetbe állítása.
- A kartámasz dőlésszögének beállítása.

A moped használata előtt ellenőrizze, hogy:

- A hajtáskapcsoló kar BE pozícióban van.
- A sebességszabályozó gomb a teknőc ikonra mutat.

A moped használatakor a következő lépéseket kövesse:

1. Üljön az eszközre, dugja a kulcsot a helyére és fordítsa el. Ekkor az akkumulátor töltöttségi szintjét jelző LED-ek közül mindnek világítania kell. A hibajelző lámpa nem villoghat. A kulcs további elfordításával bekapcsolja az első világítást. Javasoljuk, hogy mindig használja a világítást, még nappal is.
2. A markolatot kényelmesen fogva a hüvelykujjának el kell érnie az irányítókarokat. A jobb kar előre, a bal hátrafelé menetet kapcsol. Az irányítókarokat elengedve a moped megáll.
3. A moped kormányzásához fordítsa a kormányt a kívánt irányba. Gyakorolja a vezetést akadálymentes helyen! Kezdje a legkisebb sebességgel, haladjon előre és tolasson, kanyarodjon néhányszor. Miután megszokta az eszközt, a sebességszabályozó gombot a nyúl ikon felé fordítva növelheti a sebességet.
4. Ha már csak kettő töltöttség jelző LED világít, akkor rövidesen gondoskodnia kell az akkumulátorok feltöltéséről!
5. A moped automatikus elektro-mechanikus fékberendezéssel rendelkezik. Az irányító kar elengedésekor a fék működésbe lép és megállítja a mopedet.
6. A használat befejezésekor, mielőtt leszállna az eszközről, kapcsolja ki a mopedet! A napi használatot követően azonnal töltse fel az akkumulátorokat! Lásd Az AKKUMULÁTOROK TÖLTÉSE c. fejezetet.

Használat közben tartsa be a következő szabályokat:

- Beüléshez fordítsa ki az ülést oldalra az első vagy második pozícióba. Üljön fel egészen az ülésre, húzza fel a lábait és az egyik kezével a kormány markolatot megfogva, a másik kezével az ülés reteszelt felhúzza fordítsa be magát menetirányba. Helyezze lábait kényelmes pozícióba. Kiszálláskor emelje fel lábait, fordítsa ki az ülést, tegye le a lábait a földre, a kormányt és a reteszelt kart elengedve álljon fel.

Be- és leszálláskor a moped mindig legyen kikapcsolva! Ne álljon fel a padlólemeze, mert az balesetveszélyes, valamint az alváz sérülését okozza! Ne kapaszkodjon vagy terhelje teljes testsúlyával a karfákat, mert azok sérülhetnek!

- Mielőtt előre menetből hátramenetbe, vagy hátramenetből előre menetbe kapcsolna, engedje el az irányítókart és várjon, míg az eszköz megáll!
- Kanyarodás közben nagy ívben fordítsa el az első kereket, mert a hátsó kerekek kisebb ívben fordulnak!
- A mopedet olyan helyen használja, ahol a gyalogosközlekedés biztonságos!

- Hátramenetben, lejtmenetben, emelkedőn, rámpán, padkán, kanyarodáskor vagy egyenetlen felszínen kis sebességgel haladjon!

Egyéb, a használattal kapcsolatos információk:

Indulás, megállás: Az irányító kar (4.sz. ábra) működtetésekor, illetve elengedésekor hallható kattanás hallatszik. Ez normális velejárója az elektromos fék automatikus ki- és bekapcsolásának. Amennyiben a hajtáskapcsoló (3. és 8. sz. ábrák) „KI” állásban van, a moped nem indul el. Állítsa „BE” állásba, az indító kulccsal kapcsolja ki a mopedet, majd kapcsolja vissza.

Haladás emelkedőn: Emelkedőre történő feljutáshoz nagyobb sebesség lehet szükséges. Ehhez fordítsa a sebességszabályozó gombot a nyúl ikon felé.

Lejtmenet: Lejtőn maximális sebességgel történő haladás esetén az akkumulátorokon többlet feszültség keletkezik, amely miatt a vezérlés lelassítja, majd leállítja a mopedet az akkumulátorok és az automatikus fékrendszer védelmében.

Lejtőn történő haladáshoz a sebességszabályozót (2. ábra) középpállásba állítsa, kapcsolja fel a világítást és ezzel a csökkentett sebességgel haladjon lefelé.

Felhajtás padkára: Lassan, szemből közelítse meg a padkát! Az eszközzel csak szemből hajtson fel padkára! 7 cm-nél magasabb padkára ne próbáljon meg felmenni!

Megtehető út hossza: A mopeddel megtehető út hossza többek között függ az akkumulátorokban aktuálisan tárolt energiától, az akkumulátorok állapotától, a kerekek guminyomásától, a környezeti hőmérséklettől, a terheléstől, az út és terepviszonyoktól, valamint a moped műszaki állapotától. Ezen tényezők kedvezőtlen esetben (pl.: nulla fok alatti hőmérséklet, maximális terhelés, emelkedő, homokos talaj, kis guminyomás stb.) jelentősen csökkentik a megtehető út hosszát. Javasoljuk, tapasztalja ki, hogy mopedje a fenti esetekben hogyan viselkedik, és ezt a későbbiekben vegye figyelembe a használat során.

A műszaki adatokban megadott hatótáv névleges érték, 27 °C hőmérséklet, 100%-os akkumulátor kapacitás, 75 kg-os terhelés, sík szilárd út, többszöri gyorsítás-lassítás nélkül és a moped kifogástalan műszaki állapotában a szabványok által előírt módon történő hatótáv mérés esetére érvényes.

Kérjük, vegye figyelembe, hogy amennyiben rendszeresen hosszabb távon használja a mopedet, az a moped és akkumulátorai élettartamát jelentősen csökkenti!

Ha a hibajelző LED villog, a HIBAKERESÉS, HIBAEELHÁRÍTÁS című fejezetben lévő táblázat segítségével azonosítsa a problémát, majd végezze el a szükséges lépéseket.

Ha az eszköz meghibásodik és kézi mozgatása szükséges, szálljon le a mopedről, kapcsolja a szabadonfutó karját KI állásba, lassan tolja az eszközt biztonságos helyre, majd állítsa vissza a kart BE pozícióba!

6. A MOPED SZÉTSZERELÉSE

Az eszköz szétszerelése csökkenti a tároláshoz szükséges helyet és biztosítja az autóval történő szállítás lehetőségét. A moped szétszerelése nagyon egyszerű, hiszen szerszám sem kell hozzá. Kérjük, kövesse a következő lépéseket:

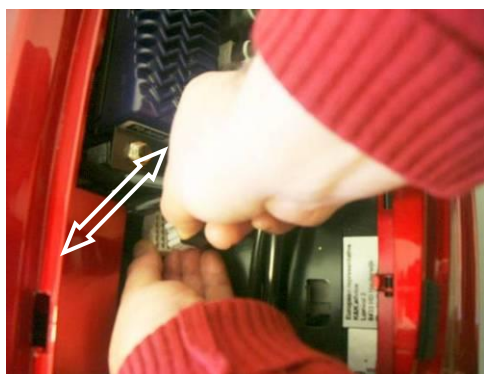


10. ábra



11. ábra

1. Az ülés elfordítását lehetővé tévő kart oldja ki, majd enyhe ide-oda forgatással emelje le az ülést (10. ábra).
2. Óvatosan emelje le és távolítsa el a hátsó rekesz fedelét (11. ábra)



12. ábra

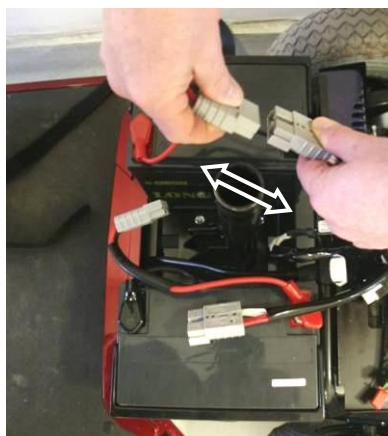


13. ábra

3. Csatlakoztassa le a vezérlő kábelt a mopedről (12. ábra).
4. Óvatosan távolítsa el a tépőzáras szíjjal rögzített hátsó burkolatot (13. ábra).



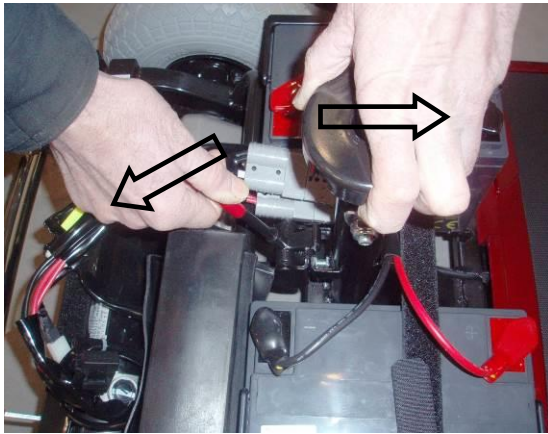
14. ábra



15. ábra

5. Oldja ki az akkumulátorokat tartó tépőzáras hevedert (14. ábra)

6. Csatlakoztassa le mindkét akkumulátorkábelt, majd távolítsa el az akkumulátorokat (15. ábra).



16. ábra



17. ábra

7. A piros markolatú reteszelő kart húzza hátra és az üléstároló szarát megfogva billentse felfelé a moped első részét, hogy a reteszelő kapocs szétváljon. (16. ábra)
8. A lökhárítót és az ülésszárat megfogva húzza szét az első és a hátsó részt (17. ábra).



18. ábra

9. Távolítsa el az elős kocsart és a kormányrúd szögállító karjának segítségével döntse le a kormányrudat (18. ábra).

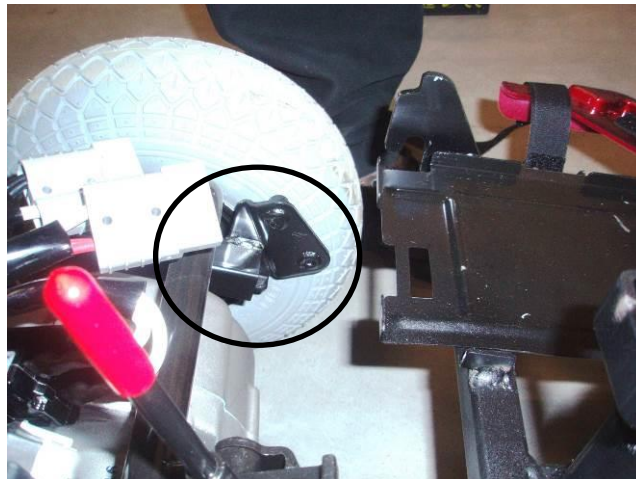
Miután minden alkatrészt eltávolított, a darabok tárolása és szállítása nagyon egyszerű.

7. A MOPED ÖSSZESZERELÉSE

Az összeállítás során a szétszerelés műveletei végzendők el fordított sorrendben. A következő rész az összeszerelés lépéseinek rövid leírását tartalmazza. A leírásban a MOPED SZÉTSZERELÉSE c. fejezetben lévő képeken szereplő alkatrészek szerepelnek.

1. A szögállító kar segítségével hajtsa fel a kormányrudat és helyezze fel az elülső kosarat.

2. A moped hátsó és első részén lévő kapcsokat (19. ábra) illessze össze. A hátsó rész ütközőjét és az üléstartó rudat megfogva egy erőteljes mozdulattal csapja össze a két rész, hogy a reteszelő kapocs összekapcsolódjon.



19. ábra

3. Helyezze be a két akkumulátort, majd a tépőzáras heveder segítségével rögzítse azokat.

4. Csatlakoztassa az akkumulátorok kábeleit a moped csatlakozóihoz.

5. Helyezze fel a hátsó borítást.

6. Csatlakoztassa a vezérlő kábelt.

7. Tegye az ülést az eszközre, majd óvatosan csúsztassa bele az ülészárba. A megfelelő pozíció beállítását követően rögzítse az ülést a kar óramutatóval egyező irányba fordításával.

FIGYELEM!

- **Kérjük, vegyen igénybe segítséget, a moped szét- és összeszerelése során a nehezebb részek – ülés, akkumulátorok – emeléséhez, az első és hátsó vázrész szét- és összeszereléséhez!**
- **Az ülés leemelésénél mindig az üléstartó acél vázat fogja meg. Az üléslapnál történő emelésnél az üléstartó vázból kiszakadhatnak az ülést rögzítő csavarok, ami sérüléshez, balesethez vezethet!**
- **Mozgó alkatrészeknél ne fogja meg az egyes moped elemeket (pl.: karfa, ülés háttámla, kormányoszlop stb.), mert azok elmozdulása balesethez vezethet!**
- **Amennyiben a moped emelése szükséges, soha ne emelje azt az ülésnél, karfánál vagy a burkolatnál megfogva! Mindig valamely acél váz elemnél fogva emelje.**
- **Ügyeljen arra, hogy keze, ujjja ne szoruljon az egyes részek, elemek közé!**

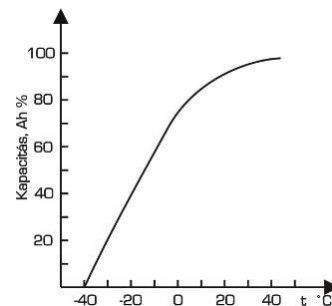
8. AKKUMULÁTOROK

Az ön mopedje két darab vontató típusú, ólom-savas, gondozásmentes újratölthető akkumulátorral rendelkezik.

FIGYELEM: Csak a gyártó vagy a gyártó által szervizelésre felhatalmazott szervezet által, a mopedjéhez adott akkumulátorokat használja, amely biztosítja az ÖN mopedje biztonságos és megfelelő használatát. Ne használjon gépjármű indító akkumulátorokat!

A moped használatánál vegye figyelembe, hogy a hőmérséklet csökkenésével jelentősen gyengül az akkumulátor kapacitása, az akkumulátorban tárolt energia.

Az alábbi ábra mutatja az akkumulátor kapacitásának változását a hőmérséklet függvényében. (A kapacitásváltozás mértéke nagyban függ az akkumulátorok felépítésétől, életkorától és töltöttségüktől, ezért a jelleggörbe csak tájékoztató jellegű.)



FIGYELEM! Az akkumulátorok nem képesek feltöltődni, amennyiben már szinte teljesen lemerültek.

Az akkumulátorok karbantartása:

Hogy az akkumulátorok töltésenkénti üzemideje (a mopeddel megtehető út hossza) és teljes élettartamuk optimális legyen, kérjük, tartsa be a következő szabályokat:

- Mindig kapcsolja ki a mopedet, ha nem használja.
- **Az akkumulátorok a legelső használat előtt és minden napi használat után, valamint ha mopedjét hosszabb ideig nem használja, időszakonként feltöltendők.**
- **A moped használatát követően a lehető leghamarabb kezdje meg az akkumulátorok töltését.**
- **Ne merítse le teljesen az akkumulátorokat és ne tárolja a mopedet lemerült akkumulátorokkal!**
- **A moped akkumulátorait mindig teljesen töltsse fel!** A mopedhez tartozékként adott töltővel való töltés esetén az akkumulátorokat nem tudja túltölteni. **A töltés 10-12 órán keresztül történjen** még akkor is, ha a moped akkumulátortöltöttség jelzője, illetve a töltő kijelzője már korábban feltöltöttnek jelezte az akkumulátorokat.
- **Havonta egyszer töltsse az akkumulátorokat 24 órán keresztül**, megakadályozva az akkumulátorok egyenlőtlen elhasználódását.
- Az alacsony hőmérsékleten való tárolás során az akkumulátorok veszítenek kapacitásukból, de nem károsodnak, ha időszakosan feltöltik őket. Javasoljuk, hogy a téli tárolás alatt tartós fagypont alatti hideg esetén 2 hetente, fagypont körüli vagy a feletti hideg esetén 4 hetente töltsse fel teljesen az akkumulátorokat.

FIGYELEM!

- **A rendszeresen teljesen lemerített (piros mezőig történő lemerítés) az akkumulátor élettartamát körülbelül negyedére csökkenti!**
- **Amennyiben rendszeresen nem tölti fel az akkumulátorokat teljesen, az akkumulátorok idő előtt tönkremennek.**

A nem előírás szerinti töltésből adódó akkumulátor meghibásodás, kapacitáscsökkenés nem tekinthető garanciális hibának! Ez esetben a szerviz csak saját költségre tudja az akkumulátorokat cserélni.

Javasoljuk az akkumulátorok évenkénti szakember általi ellenőrzését, szükség szerinti regenerálását, amely meghosszabbítja az akkumulátorok töltésenkénti üzemidejét és élettartamát.

9. AKKUMULÁTORTÖLTŐ

Az akkumulátortöltő a normál hálózati árammal működik (váltóáram) és azt alakítja át egyenárammá. Az akkumulátorok egyenáramot biztosítanak az elektromos kerekesszékek, mopedek meghajtására. Ha az akkumulátor feszültsége alacsony, a feltöltő erősebben dolgozik az akkumulátorok feltöltése során. Ha az akkumulátorok teljesen fel vannak töltve, a töltő áramerőssége gyakorlatilag nulla. Ezért a töltő a töltés folyamán soha nem tölti túl az akkumulátort.

FIGYELEM!

- Az akkumulátortöltő kizárólag újratölthető ólom-sav akkumulátorok feltöltésére használható.
- Az akkumulátortöltőt kizárólag a moped akkumulátorainak feltöltésére használja.
- Nem tölthető telepet ne próbáljon meg újratölteni! Ezzel tüzet és robbanást okozhat.
- Az akkumulátortöltő használatba vétele előtt mindig olvassa el és tanulmányozza az akkumulátortöltő saját használati útmutatóját, és tartsa be utasításait!

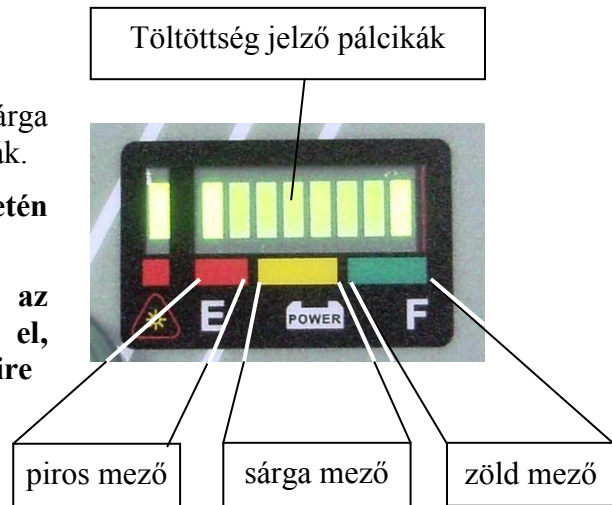
Rendeltetésszerű használat mellett az akkumulátortöltő a nedves ruhával történő külső tisztításon kívül nem igényel karbantartást. Tisztítás előtt csatlakoztassa le a töltőt a hálózatról és az eszköztől egyaránt.

10. AKKUMULÁTOROK TÖLTÉSE

FIGYELEM!

Az akkumulátorok töltöttségi szintjét a sárga színnel világító töltöttség jelző pálcikák mutatják.

- Sárga mező felett világító pálcikák esetén minél hamarabb kezdje meg a töltést!
- A Piros mező elérése veszélyes az akkumulátorok élettartalmára! Kerülje el, hogy az akkumulátorok ennyire lemerüljenek. A rendszeres piros mezőig történő lemerítés az akkumulátorok élettartamát kb. negyedére csökkenti!



A töltés a következők szerint végezze:

1. Állítsa a lehető legközelebb mopedjét a fali csatlakozó aljzathoz.
2. Kapcsolja ki a moped elektromos rendszerét a főkapcsolóval.
3. A hajtáskapcsoló kart állítsa "Hajtás" pozícióba (szabadonfutó üzemmód ki).
4. Amennyiben a töltő bemenő feszültsége (tápfeszültség) megválasztható ellenőrizze, hogy az megfelelően a hálózati feszültségnek (a 230V-os jelzést kell látnia!).
5. Csatlakoztassa a töltőt a vezérlő egység töltő aljzatába (20. ábra).
6. Csatlakoztassa a töltőt a hálózathoz. Ha a hálózati



20. ábra

csatlakozóaljzat kapcsolóval is el van látva, ellenőrizze annak bekapcsolt állapotát.

7. Ha a töltőn van kapcsoló, kapcsolja be. A kapcsoló nélküli töltő berendezés a töltő és tápfeszültség kábelek csatlakoztatása után azonnal megkezdí a töltési folyamatot.
8. Töltse az akkumulátorokat, míg a töltő a saját használati útmutatójában leírt módon nem jelzi a töltési folyamat befejeződését. Ekkor a készülék önműködően átvált a karbantartási töltés (csepptöltés) üzemmódra, melyben a töltő áramfelvétele jóval kisebb.
9. Az eszköz legközelebbi használatáig hagyja a töltőt a mopedre kapcsolva: a készülék nem fogja túltölteni az akkumulátorokat.
10. A töltés befejeztével csatlakoztassa le a töltőt a hálózatról, majd a moped irányító egységéről.
11. A töltési folyamat végén először mindig a csatlakoztassa le a töltőt a hálózatról, majd távolítsa el a töltődugaszt a moped töltőaljzatából. Ezzel megelőzheti a szikrák kialakulását és a töltődugasz elhasználódását.

Bekapcsoláskor a töltő önműködően ellenőrzí saját állapotát. A készülék rajta lévő lámpák villanásával jelezheti saját konfigurációját és az esetleges meghibásodásokat. Ez néhány másodpercet igénybe vehet a töltési folyamat megkezdése előtt.

A töltéshez szükséges idő az akkumulátorok lemerültségének függvénye. Az akkumulátorok szükségesnél hosszabb töltése nem károsítja az akkumulátorokat. Javasoljuk, hogy az akkumulátorokat 10-12 órán keresztül töltse.

FIGYELEM!

- **Kizárólag a moped tartozékaként kapott akkumulátortöltőt használja! Ne használjon gépjármű akkumulátor töltésére alkalmas akkumulátortöltőt! Nem megfelelő akkumulátortöltő károsíthatja az akkumulátorokat, a moped vezérlését vagy magát a töltőt, de akár tüzesetet is okozhat!**
- **Mindig győződjön meg arról, hogy az akkumulátortöltő kábelei épek és sérülésmentesek, valamint hogy a csatlakozás a hálózathoz megfelelő!**
- **A töltő kizárólag fixen felszerelt, saját töltő- és hálózati csatlakozóival használható. A csatlakozók javítását, felszerelését és cseréjét csak szakember végezheti!**
- **Ne csatlakoztasson hosszabbítót a töltőt az eszközzel összekötő töltőkábelhez.**
- **Az akkumulátortöltőt csak és kizárólag olyan hálózati csatlakozóba csatlakoztassa, amelynek csatlakozója, dugaljzata megfelel az akkumulátortöltő saját használati útmutatójában előírtaknak!**
- **Amennyiben az akkumulátortöltő rendelkezik tápfeszültség váltóval (115/230V), bekapcsolás előtt mindig ellenőrizze annak megfelelő állását. Magyarországon a 230V-os jelzést kell látnia az átkapcsoló ablakában.**
- **A töltő a töltés során enyhén felmelegedhet, ez nem jelent hibás működést.**
- **Védje a készüléket a közvetlen napsugárzástól!**
- **Ne tegye a töltőt radiátor, vagy más hőforrás, tűzveszélyes anyag mellé!**
- **Soha ne takarja le a töltőt.**
- **A töltő beltéri használatra készült, óvja a párasságtól, esőtől, hótól és jégtől!**
- **A töltőt szabad területre, más tárgyaktól távol helyezze el, jól szellőző helyre.**
- **Ellenőrizze, hogy a töltőre felülről nem csöpöghet, nem eshet rá semmi.**
- **Ne használja a töltőt, illetve szakítsa meg a töltést, ha bármelyik csatlakozó, csatlakozó aljzat sérült, elhasználódott vagy a töltés közben felforrósodik.**

11. KARBANTARTÁS

A rendszeres karbantartás biztosítja a moped kifogástalan állapotát.

Rendszeres, napi használat esetén a következő karbantartási munkák, ellenőrzések elvégzése biztosítja a moped tervezett élettartamának megőrzését.

Használat előtt: szemrevételezéssel és rövid menetben ellenőrizze, hogy a moped kifogástalanul működik:

- kormány
- sebesség szabályozás
- fék
- vényvisszaverő prizmák

Használat után: - a lehető leghamarabb kezdje meg az akkumulátorok töltését. A töltési ciklus legalább 10-12 órán (50 Ah kapacitású akkumulátorok esetén 12-14 órán) keresztül töltse, még akkor is, ha a töltő már feltöltöttnek jelezte az akkumulátorokat (a töltő már kb. 85%-os töltöttségnél feltöltöttséget jelez)!

Havonta: - ellenőrizze a kerekben a tömlőnyomást. Javasolt tömlőnyomás: 3 bar (300 kPA), max.: 3,5 bar (350 kPA),
- ellenőrizze a kerékfelfogó csavarokat, szükség esetén húzza meg azokat,
- végezzen kiegyenlítő töltést, töltse az akkumulátorokat 24 órán keresztül.

Félévente: - tisztítsa meg mopedjét.
A moped tisztítását nedves, vagy enyhén szappanos ruhával végezze! A fényezéshez, a járművekhez gyártott folyékony ápolóanyagot használjon!

Ügyeljen arra, hogy az elektromos rendszert ne érje víz!

A kárpit nedves ruhával tisztítható! A szabadban használt, tárolt moped kárpitjának élettartamát a napsugárzás csökkenti, néhány év alatt tönkreteszi!

Évente: - szakszervizzel ellenőriztesse az akkumulátorokat, szükség esetén végezzen el az akkumulátorok regenerálását, megelőzve az akkumulátor kihordási időn belüli elhasználódását.

2 évente: - szakszervizzel vizsgáltsa meg mopedjét és végeztesse el a szükséges megelőző karbantartást, javítást.

12. HIBAKERESÉS, HIBAELHÁRÍTÁS

A moped nem indul, hibajelző lámpa villog:

A moped vezérlő egysége a biztonságos használat érdekében folyamatosan ellenőrzi a rendszert. Ha a vezérlés hibát észlel, ezt a műszerfalán lévő hibajelző LED fény (2. ábra) villogása jelzi önnek. A hibajelzés megfigyeléséhez fordítsa el a kulcsot indító állásba és számolja a lámpa felvillanásait, melyek ciklikusan ismétlődnek egy-egy rövid szünetet követően.

A következő táblázat a moped esetleges problémáit és azok megoldási javaslatait tartalmazza.

Villanások száma	Hiba	Megoldás
1	Alacsony akkumulátor feszültség!	Gondoskodjon az akkumulátorok feltöltéséről!
2	Akkumulátor feszültség hiba!	Töltse fel az akkumulátorokat, ellenőrizze az akkumulátor csatlakozókat!
3	Az akkumulátorok feszültsége túl nagy!	Ellenőrizze az akkumulátorok állapotát és csatlakozásait. A töltő ellenőrzéséhez lépjen kapcsolatba a szervizzel!
4	Túl nagy motoráram vagy a kontroller túlmelegedett!	A motor túl sok áramot vesz fel. Ellenőrizze, hogy nem gátolja-e valami az eszköz haladását! Kapcsolja ki a mopedet és néhány perc után indítsa újra. Motorhiba, forduljon szervizhez
5	A hajtáskapcsoló kar „KI” pozícióban!	Ellenőrizze, hogy a kar BE állásban van-e. Kapcsolja ki, majd indítsa újra az eszközt!
6	Az irányítókar nincs középpállásban!	Kapcsolja ki az eszközt, ellenőrizze, hogy az irányítókar középpállásban van-e, majd kapcsolja be az eszközt.
7	Irányítókar hibás működése!	Lépjen kapcsolatba a szervizzel!
8	Motorhiba!	Lépjen kapcsolatba a szervizzel!
9	Más belső hiba!	Lépjen kapcsolatba a szervizzel!

Amennyiben a felsoroltak nem szüntetik meg a hibát, kérjen segítséget, kapcsolják ki a hajtást és tolják a mopedet biztonságos helyre, majd a hajtáskapcsoló kart kapcsolják vissza (BE) hajtás állásba. A hiba elhárítására forduljon szakszervizhez.

A hibabejelentés során tájékoztassa a szervizt a hibajelenségről s a hibajelző lámpa villogásának számáról.

Kerékdefekt:

Defekt esetén gyors javításként használjon defekt javító spray-t, melyet autós, motoros boltban tud beszerezni. Ügyeljen arra, hogy a belső tömlőt nem károsító terméket vásároljon. A javítást a defekt javító spray használati utasításában leírt módon használja, szükség esetén vegyen igénybe segítséget. A gyorsjavítást követően gumicserére, javításra minnél előbb forduljon szakszervizhez vagy gumi/kerékpár javító szakműhelyhez.

Az akkumulátortöltő lámpája a töltés 6. órája után sem vált zöldre:

Az akkumulátor vagy a töltő meghibásodott. Lépjen kapcsolatba a szervizzel.

Lámpa nem világít, izzócsere:

- Ellenőrizze az összes elektromos csatlakozást.
- Cserélje ki a kiégett izzót.

Az **első lámpa izzójához** alulról férhet hozzá. A gumi foglalatot húzza ki a lámpatestből, cserélje ki az izzót, majd dugja vissza a helyére.

A kulcsot elfordítva a moped nem működik vagy menet közben leáll:

- Ellenőrizze az összes elektromos csatlakozást.
- A moped működése közben előfordulhat, hogy erős terhelés esetén az elektronika túlmelegszik. Amennyiben a moped leáll, és nem működik, várjon néhány percet, majd nyomja meg a hátsó rekeszben található **hőkioldó biztosíték** gombját (9. ábra). Próbálja meg ismét beindítani az eszközt.
- Ellenőrizze a hátsó rekeszben (9. ábra) található késes **főbiztosítékot**, szükség esetén cserélje ki. A biztosítékhoz való hozzáféréshez a biztosítékaljzat fedelét emelje fel (21. ábra). A biztosíték típusát megtalálja a **MŰSZAKI JELLEMZŐK** pontban.



21. ábra

- **Lejtőn történő haladás** miatti biztonsági fékezés, leállítás. Lásd **A MOPED MŰKÖDTETÉSE, HASZNÁLATA** fejezetben a *Lejtőn történő haladás* pontot. Várjon néhány percet és indítsa újra a mopedet, haladjon kis sebességgel.

FIGYELEM!

- **Az izzó és a biztosítékcseréje bizonyos gyakorlatot és ügyességet igényel, az izzó cseréjéhez szükség lehet a moped felemelésére. Ezen műveletek elvégzéséhez vegyen igénybe segítséget vagy forduljon szakszervizhez!**
- **Az izzó csere után mindig ellenőrizze le a lámpa megfelelő működését, mielőtt a mopedet használatba veszi.**

13. MŰSZAKI JELLEMZŐK

Méretek	
Maximális hosszúság:	130,5 cm
- leszerelhető bottartó nélkül:	127 cm
Szélesség:	620 mm
Magasság:	120 mm
Kerekek mérete:	11" (Ø280x90 mm)
Kerékabroncs méret:	4.10/3.50-5" tömlős
Keréktömlő nyomás:	3 bar (300 kPA), max.: 3,5 bar (350 kPA)
Tömeg akkumulátorok nélkül:	62 kg
Tömeg elöl akkumulátorok nélkül:	29,5 kg
Tömeg hátul akkumulátorok nélkül:	32,5 kg
Teljes tömeg akkumulátorokkal:	86 kg
Max. sebesség:	7 km/h
Felhasználó max. tömege:	120 kg
Max. csomag tömeg a kosárban	15 kg
Hasmagasság:	6,5 cm
Legnagyobb biztonságos lejtő:	8,5° (15%)
Max. járdaszegély:	10 cm
Fordulókör sugara:	175 cm
Fék:	Elektro – mechanikus
Hajtás:	500 W, 3400 1/min
Akkumulátor:	2db. egyenként 12V, 36Ah
Akkumulátor tömege:	2 x 12 kg = 24 kg
Hatótávolság (lásd még 14. oldal: Megtehető út hossza):	max. 30 km (terheléstől, sebességtől, keréknyomástól, akkumulátorok állapotától, útviszonyoktól stb. függően)
Akkumulátortöltő:	Automata 5A, külső
Lámpa izzó:	24V, 9W; csúszó érintkezős üveg W2,1x9,5D
Biztosíték:	Késes 10 A

14. JÓTÁLLÁS

Jótállási feltételek

A jótállási jegy alapján a gyártó az átadás napjától számított 12 hónapig terjedő jótállást vállal a termékre. A vásárló a jótállási igényét jótállási jeggyel érvényesítheti.

A jótállás jegy alapján a vásárlót a jótállási időn belül a hibás termék díjmentes kijavítása, vagy ha ez nem lehetséges, kicserélése, árleszállítás, vagy vételár megtérítése illeti meg.

A vállalat mentesül a jótállási felelősség alól, ha a hiba:

- a termék nem rendeltetésének megfelelő használata miatt, bele értve a nem megfelelő környezeti feltételek közötti használatot is,
- a használati útmutatóban foglaltak be nem tartása miatt,
- a nem megfelelő tárolás, tisztítás miatt,
- elemi kár, vagy egyéb (baleset, rongálás, állat okozta kár, lopás, gondatlanság stb.), az átadás után keletkezett okból következett be.

Nem tekinthető jótállás szempontjából hibának

- a természetes használatból eredő kopások következtében szükségessé váló után állítások, kerekeken a gumiköpeny kopása, üléskárpit-, karfakopás és sérülés, valamint az izzók cseréje,
- a hajtómű üzemi zajszintjének emelkedése (részben a természetes kopás, illetve általában a moped túlterhelésének, helytelen használatának következménye),
- külső mechanikai behatások által okozott hibák (pl.: defekt),
- az akkumulátorok nem megfelelő lemerítéséből és töltéséből adódó kapacitáscsökkenés!

Megszűnik a jótállási kötelezettség, ha:

- A terméken a jótállást vállaló szervén kívül másvalaki bárminemű szerelést, javítást, átalakítást végzett, az így átalakított vagy javított szerkezeti egységekre.
- A termék elemi csapás miatt megsérül, a sérült szerelési egységekre, valamint a sérüléssel összefüggő műszaki meghibásodás tekintetében.
- A terméket váltott személyek használják vagy túllépik a kezelési útmutatóban feltüntetett terhelést.
- Az üzemeltető kárenyhítési kötelezettségének nem tesz eleget (pl.: a hiba észlelését követően további használattal az érintett szerkezeti rész tovább károsodik.).
- A jótállási jegy és a vásárlást igazoló bizonylat (blokk, nyugta, számla) elvesz vagy azon törlést, átírást végeztek, illetve valótlan adatokat jegyeztek be.

A jótállás meghosszabbodik azzal az időtartalommal, amely a termék átvételétől, illetve a hiba bejelentésétől addig az időpontig tart, amíg a termék ismét rendeltetésszerűen újra használhatóvá válik.

Amennyiben a termék meghibásodásával kapcsolatban vita merül fel, úgy jegyzőkönyvet kell felvenni. Annak két példánya a termék tulajdonosát illeti, aki panaszával a területileg illetékes kormányhivatal fogyasztóvédelmi felügyelőségéhez, illetve a kamarák mellett működő békéltető testületekhez fordulhat.

A jótállás a jogosult törvényből eredő jogait nem érinti.

Szervizek

A garanciális hibák, valamint a jótállási időn túli javítás – szervizelés bejelentése a **Szervizkönyvben** feltüntetett egységeknél lehetséges.

Jótállási javítás esetén a javítást végzőnek fel kell tüntetni:

- az igény bejelentésének időpontját,
- hibajelenséget,
- a javítás módját és idejét,
- a jótállás meghosszabbodott új határidejét,
- a főszervelékek cseréjét, és az erre vonatkozó jótállás határidejét.

A jótállási jegyen bármilyen javítás, törlés vagy átírás, valótlan adatok bejegyzése a jótállás megszüntetését vonja maga után.

A jótállási munka kizárólag csak érvényes jótállási jegy alapján, egy számozott szelvény bevonása ellenében végezhető.

A jótállási jegy, javítási szelvényeket tartalmaz. A jótállási javításnál egy ellenőrző szelvényt a munkalaphoz kell csatolni, és a tőszelvényt, a javítást végzőnek ki kell tölteni!

A Használati Útmutatót, Jótállási jegyet és Szervizkönyvet a kihordási idő végéig meg kell őrizni, amennyiben az eszközt társadalombiztosítási támogatás igénybevételével vásárolta.

Forgalmazó:

REHAB Zrt. A **MEDORT** csoport tagja.

2000 Szentendre, Kalászi út 3.

Telefon: 06-26/88-62-88

Fax: 06-1/239-4330

www.rehabzrt.hu

info@rehabrt.hu



**A REHAB ZRT. GYÓGYÁSZATI SEGÉDESZKŐZ JAVÍTÁSRA
SZERZŐDÖTT PARTNEREI:**

SZERVIZKÖNYV

REHAB-ÉSZAK KFT.

3526 Miskolc, Blaskovics u. 3.	Tel.: 06/46 508-284
2660 Balassagyarmat, Rákóczi fejedelem út 125.	Tel.: 06/35 300-224
3300 Eger, Knézich u. 20.	Tel.: 06/36 320-826
3900 Szerencs, Bekecsi út 10. (Rend. Int.)	Tel.: 06/47 560-130

REHAB-GENERAL KFT.

1044 Bp., Reviczky utca 38.	Tel.: 06/1 320-1606
	Tel.: 06/1 783-3869
	Tel.: 06/20 950-4735
	Tel.: 06/30 465-7139

REHAB-HUNGARIA KFT.

6722 Szeged, Zászló ú. 4/A-B.	Tel.: 06/62 553-480
-------------------------------	---------------------

PRÍMA PROTETIKA KFT.

5600 Békéscsaba, Gyulai út 35.	Tel.: 06/66 441-137
	Tel.: 06/20 952-2135

PROMOBIL ZRT.

1106 Budapest, Keresztúri út 4/a.	Tel.: 06/1 433-7196
	Tel.: 06/80 201-276

MEYRA-ORTOPÉDIA KFT:

1044 Budapest, Megyeri út 205. Fsz. 43.	Tel.: 06/1 230-0593
---	---------------------

MEDIPLUSZ KFT.

7100 Szekszárd, Szentgáli Gyula u. 2.	Tel.: 06/74 413-238
---------------------------------------	---------------------

Figyelem!

Az eszközt nem rendeltetésszerű használatából, a használati útmutatóban foglaltak be nem tartásából, az eszközt nem megfelelő tárolásából, tisztításából eredő károk, meghibásodások jótállásban, illetve társadalombiztosítási támogatással nem javíthatók. Az ilyen jellegű meghibásodások, csak a tulajdonos költségére javíthatók.

..... gyártási számú kerekesszékhez/mopedhez

Az eszközt gyártó cég: Rehab Zrt.

Az eszköz megnevezése:

Elektromos meghajtású 4 kerekű moped

Az eszköz típusa:

EL-GO/M

A jogszabály szerinti jótállási időn felül vállalt jótállás: nincs

TB finanszírozott szervizjogosultság utolsó időpontja:

.....

Kiadva:

Név:

TAJ szám:

Kiadta (bélyegző/aláírás):

A kiadás időpontja:

Figyelem!

A szervizkönyvet őrizze meg a kihordási idő végéig, mert javítást társadalombiztosítási támogatással csak a szervizkönyv birtokában tudnak a javító egységek vállalni. Társadalombiztosítási támogatás igénybevételére, csak az jogosult, akinek eredetileg az eszközt felírták.

Név:	JÓTÁLLÁSI JEGY EL-GO/M típusú mopedhez		TAJ szám:
Eladószerv tölti ki!			
A vásárlás napja 20..... hó nap. (hónap betűvel) alíírás (P.H.)			
Jótállási szelvények a kötelező jótállási időre		Levágandó jótállási, javítási szelvények	
Bejelentés időpontja:	5	JÓTÁLLÁSI SZELVÉNY	
Bejelentett hiba:		Típus: EL-GO/M	
Elhárított hiba leírása:		Gyártási szám:	
A jótállás új határideje:		Kelt: 20..... hó nap	
Munkalapszám:		Eladóalíírás (P.H.).....	
Kelt:			
20..... hónapalíírás (P.H.).....			
Bejelentés időpontja:	4	JÓTÁLLÁSI SZELVÉNY	
Bejelentett hiba:		Típus: EL-GO/M	
Elhárított hiba leírása:		Gyártási szám:	
A jótállás új határideje:		Kelt: 20..... hó nap	
Munkalapszám:		Eladóalíírás (P.H.).....	
Kelt:			
20..... hónapalíírás (P.H.).....			
Bejelentés időpontja:	3	JÓTÁLLÁSI SZELVÉNY	
Bejelentett hiba:		Típus: EL-GO/M	
Elhárított hiba leírása:		Gyártási szám:	
A jótállás új határideje:		Kelt: 20..... hó nap	
Munkalapszám:		Eladóalíírás (P.H.).....	
Kelt:			
20..... hónapalíírás (P.H.).....			
Bejelentés időpontja:	2	JÓTÁLLÁSI SZELVÉNY	
Bejelentett hiba:		Típus: EL-GO/M	
Elhárított hiba leírása:		Gyártási szám:	
A jótállás új határideje:		Kelt: 20..... hó nap	
Munkalapszám:		Eladóalíírás (P.H.).....	
Kelt:			
20..... hónapalíírás (P.H.).....			
Bejelentés időpontja:	1	JÓTÁLLÁSI SZELVÉNY	
Bejelentett hiba:		Típus: EL-GO/M	
Elhárított hiba leírása:		Gyártási szám:	
A jótállás új határideje:		Kelt: 20..... hó nap	
Munkalapszám:		Eladóalíírás (P.H.).....	
Kelt:			
20..... hónapalíírás (P.H.).....			

VISSZAKÜLDENDŐ!

Cím:
Rehab Zrt.
2000 Szentendre, Kalászi út 3.

Telefon: 06-26/88-62-88

Melléklet a Használati Útmutatóhoz

**BIZTONSÁGTECHNIKAI NYILATKOZAT
AZ EL-GO/M TÍPUSÚ
ELEKTROMOS MEGHAJTÁSÚ MOPEDHEZ**

Alulírott tulajdonos (gondnok) kijelentem, hogy a

..... gyártási számú mopedhez a mellékelt
Használati Útmutatót, az érvényesített Jótállási jegyet és a Szervizkönyvet átvettem.

A Használati Útmutatóban foglaltakat megismertem, s a használat során azokat maradéktalanul betartom.

Dátum

.....
átadó

.....
üzemeltető (tulajdonos/gondnok)

VISSZAKÜLDENDŐ!

Cím: Rehab Zrt., 2000 Szentendre, Kalászi út 3

Telefon: 06-26/88-62-88

REGISZTRÁCIÓS LAP

Név:

Lakcím:.....

Telefonszám:.....

TAJ-szám:.....

Típus: EL-GO/M

Gyártási szám:.....

Méret:.....

Kiszolgálás dátuma:.....

Kiszolgált:

Ügyfél (üzemeltető) aláírása:

Jelen regisztrációs lap aláírásával és visszaküldésével hozzájárulásumat adom a REHAB Zrt.-nek, hogy személyes adataimat kapcsolattartás céljából kezelje az információs önrendelkezési jogról és az információszabadságról szóló 2011. évi CXII. törvény 5. § (1) bekezdés a) pontja alapján.